



SELF 1003 / SELFS 1003
SELF 1203 / SELFS 1203



Index

1.0 Avant la première opération de levage	4
2.0 Caractéristiques et fonctionnalités	5
3.0 Fonctionnement du Logiflex	6
3.1 Manutention des palettes	6
3.2 Utilisation de Logiflex.....	8
3.3 Fonctions de la poignée	8
3.3.1 Fonction Multiflex	10
3.3.2 Interrupteur de sécurité	11
3.4 Écran de données de la batterie.....	12
3.4.1 BDI	12
3.4.2 Heures de fonctionnement de la machine.....	12
3.4.3 Erreurs	13
3.4.4 LED d'état de fonctionnement.....	13
4.0 Sécurité optimale	14
4.1 Consignes de sécurité.....	14
4.2 Marquage	15
4.3 Transport avec charge.....	16
4.4 Éviter les surcharges.....	16
4.5 Arrêt d'urgence	17
4.6 Sécurité personnelle.....	17
5.0 Une alimentation électrique est indispensable	18
5.1 Remplacement des fusibles	18
5.2 Raccordement électrique.....	18
6.0 Prolongation de la durée de vie du Logiflex	19
6.1 Lubrification et huile hydraulique.....	19
6.2 Changement d'huile.....	20
6.3 La pompe hydraulique	21
6.4 Réglage de la fourche	21
6.5 Réglage de la chaîne de levage.....	22
6.6 Réglage du jeu latéral.....	23
6.7 Nettoyage.....	24
7.0 Liste de détection des anomalies/codes d'erreur	25
7.1 Codes d'erreur - Écran de données de la batterie.....	25
7.2 Liste de détection des anomalies	26
7.3 Solution.....	28
8.0 Service après-vente de qualité	30
8.1 Commander des pièces de rechange.....	30
8.2 Garantie/Indemnisation	30
8.3 Maintenance et réparation.....	30
8.4 Garantie.....	30
8.5 Exonération de responsabilité	30



1.0 Avant la première opération de levage

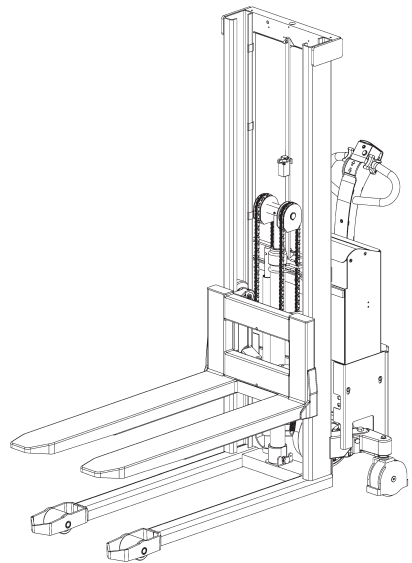
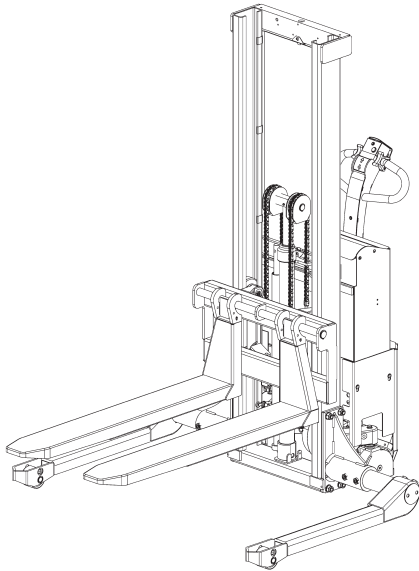
Le Logiflex pleine puissance est fabriqué conformément aux directives de sécurité.

Le présent mode d'emploi aborde les thèmes suivants :



- Application appropriée
- Limitations physiques du produit
- Risques liés à une utilisation inappropriée

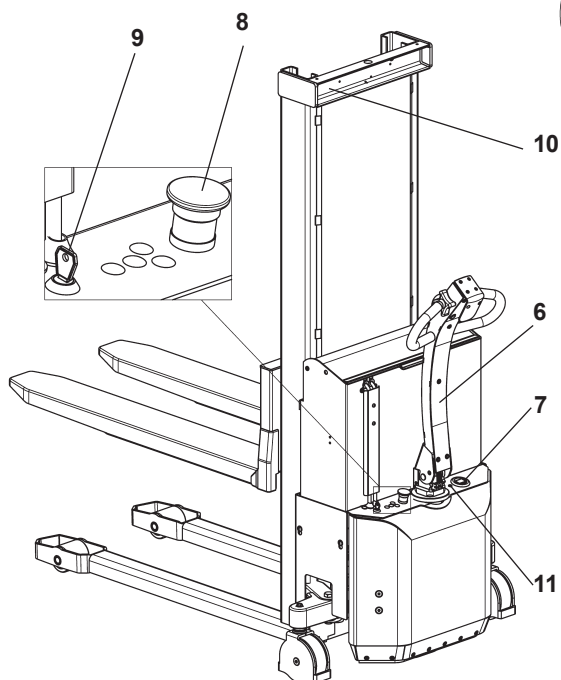
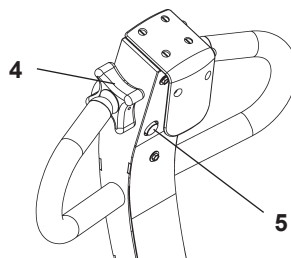
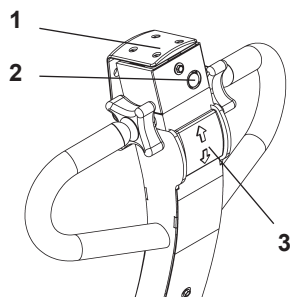
Par conséquent, veuillez lire attentivement ce mode d'emploi !





2.0 Caractéristiques et fonctionnalités

1. Interrupteur de sécurité
2. Avertisseur
3. Levage/descente
4. Avant/arrière
5. Fonction Multiflex
6. Poignée
7. Indicateur de batterie/compteur horaire
8. Arrêt d'urgence
9. Clé de contact
10. Plaque signalétique, numéro de série
11. Témoin de charge

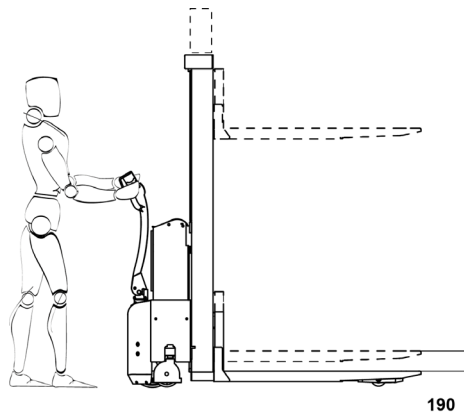
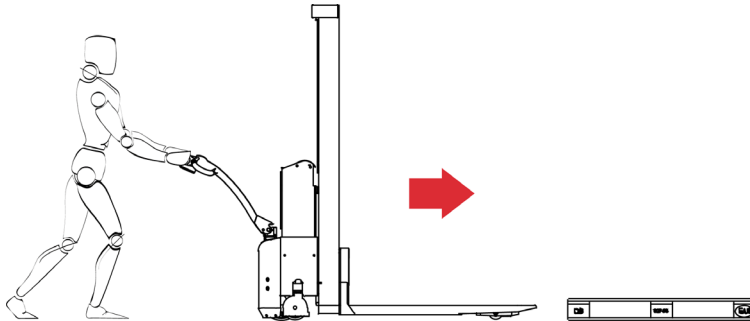




3.0 Fonctionnement du Logiflex

3.1 Manutention des palettes

Restez derrière la poignée pour garantir un fonctionnement optimal.



Les fourchettes s'élèvent de 190 mm avant que le mât télescopique commence à s'étendre.

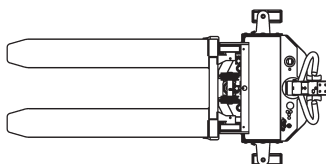
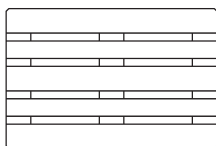
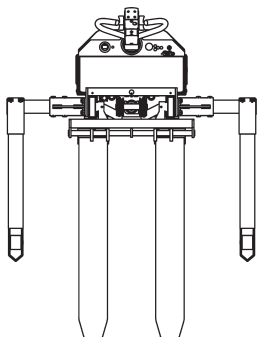
(SELF1003 2050 - 3300)

(SELFS1003 2020 - 3270)

3.0 Fonctionnement du Logiflex

Lorsque vous manipulez des palettes fermées,
utilisez un gerbeur avec des longerons encadrants.

**SELS1003 /
SELS1203**

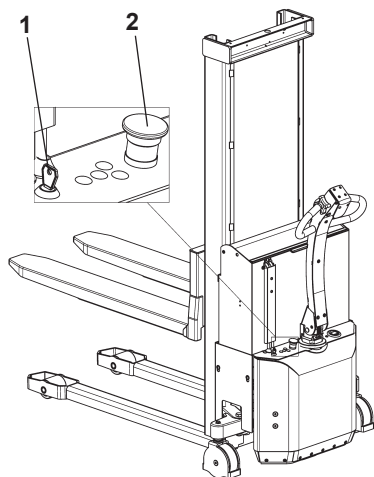


SELF1003 / SELF1203

3.0 Fonctionnement du Logiflex

3.2 Utilisation de Logiflex

Insérez la clé (1) et tournez-la dans le sens horaire pour actionner le circuit de commande, prêt pour la fonction d'activation.

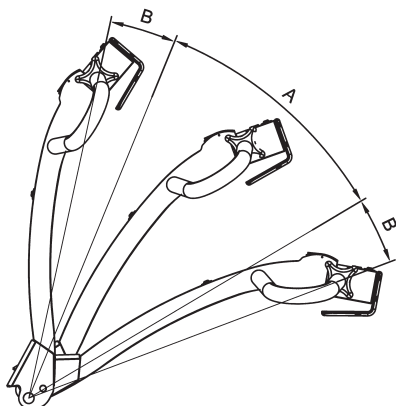


Attention ! L'arrêt d'urgence (2) ne doit pas être activé.

3.3 Fonctions de la poignée

Les fonctions de commande du gerbeur se trouvent sur la poignée

- Les fonctions dépendent des positions de la poignée !



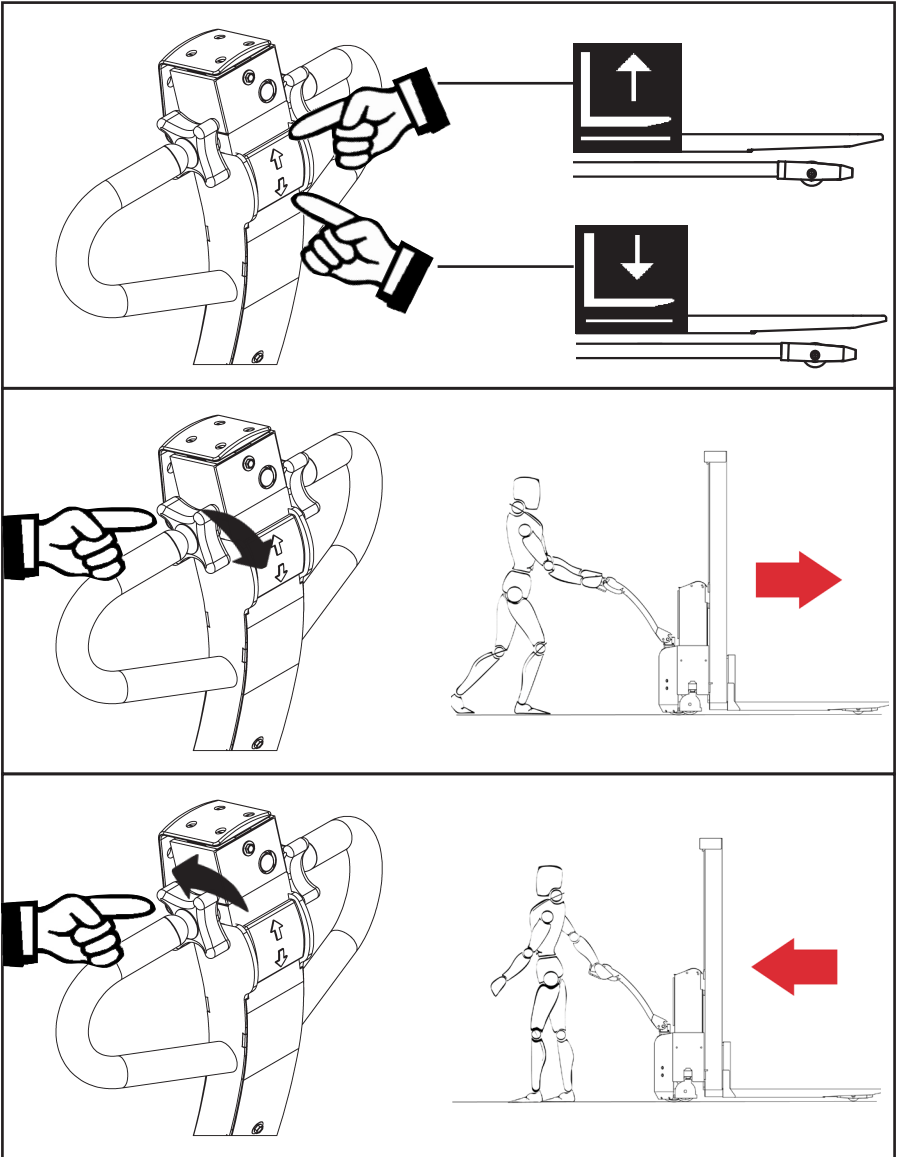
Position A : position de marche

- Courant de déplacement allumé
- Frein désactivé

Position B : Arrêt / Frein / Arrêt d'urgence

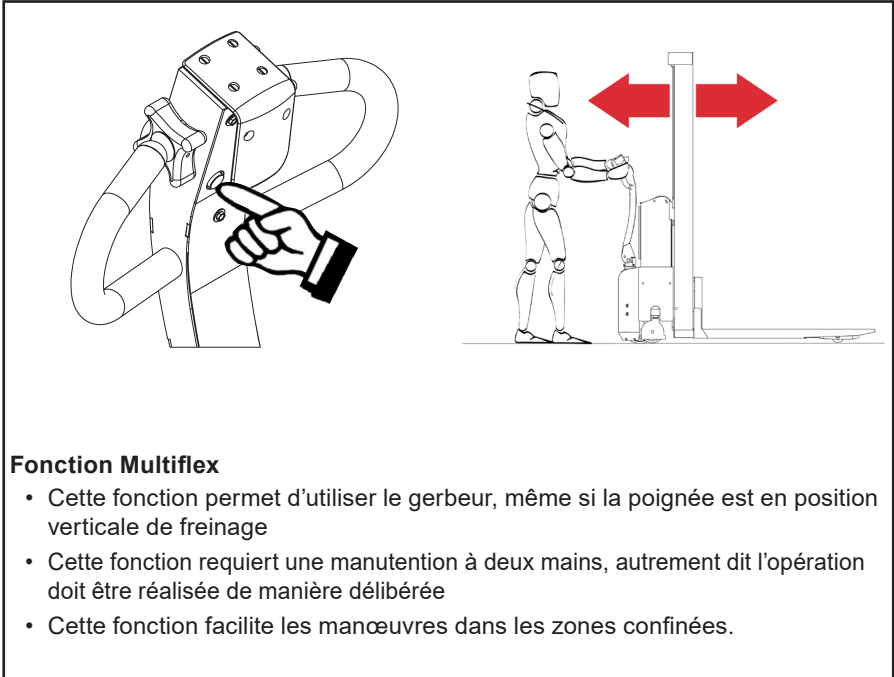
- Courant de déplacement éteint
- Frein activé

3.0 Fonctionnement du Logiflex



3.0 Fonctionnement du Logiflex

3.3.1 Fonction Multiflex



Fonction Multiflex

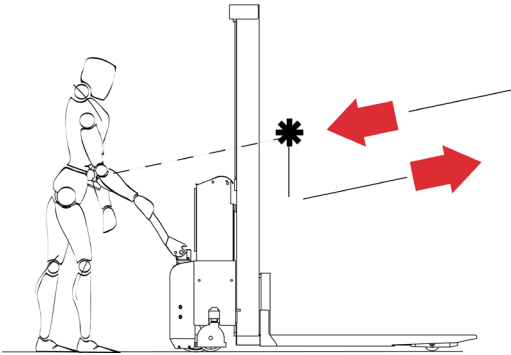
- Cette fonction permet d'utiliser le gerbeur, même si la poignée est en position verticale de freinage
- Cette fonction requiert une manutention à deux mains, autrement dit l'opération doit être réalisée de manière délibérée
- Cette fonction facilite les manœuvres dans les zones confinées.

3.0 Fonctionnement du Logiflex

3.3.2 Interrupteur de sécurité

L'interrupteur de sécurité situé à l'extrémité de la poignée veille à ce que l'opérateur ne reste pas coincé lorsque le gerbeur change de sens.

Lorsque l'interrupteur de sécurité est activé, le gerbeur change de direction et avance.

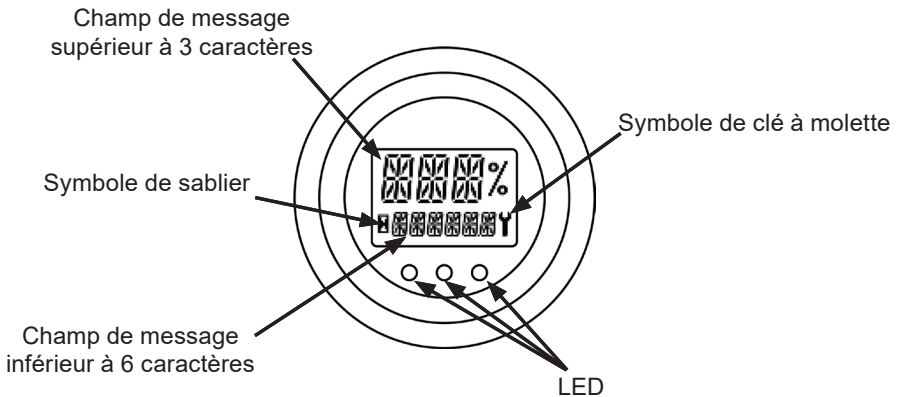


3.0 Fonctionnement du Logiflex

3.4 Écran de données de la batterie

L'écran peut afficher les informations suivantes :

- Le BDI ou le BOC – Niveau de charge de la batterie
- Heures de fonctionnement de la machine
- Codes d'erreurs/avertissements
- LED d'état de fonctionnement



3.4.1 BDI

La capacité restante de la batterie ou BDI est indiquée en pourcentage dans le champ supérieur à 3 caractères.

Si le BDI est inférieur à 30 % - un avertissement « LOBATT » s'affiche dans le champ inférieur à 6 caractères.

3.4.2 Heures de fonctionnement de la machine

3 heures de fonctionnement différentes sont enregistrées :

- Heures TOTAL/KEY-ON – le nombre total d'heures pendant lesquelles l'appareil est mis sous tension.
- Heures TRACTION – les heures pendant lesquelles le moteur de traction a tourné.
- Heures PUMP – les heures pendant lesquelles la pompe hydraulique a fonctionné.

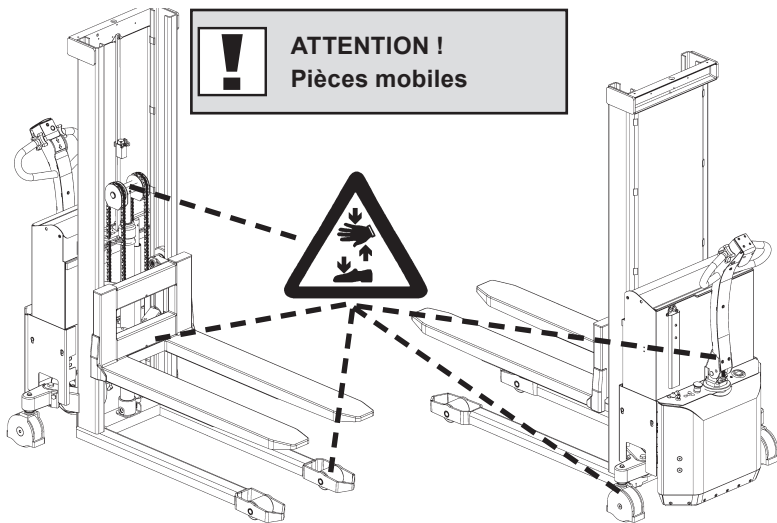
En fonctionnement normal, les heures TOTAL sont affichées dans le champ inférieur à 6 caractères.

Si l'interrupteur Avant/arrière est activé brièvement, les heures TRAC sont affichées.

Si l'interrupteur de levage/d'abaissement est activé brièvement, les heures PUMP sont affichées.



4.0 Sécurité optimale



4.1 Consignes de sécurité

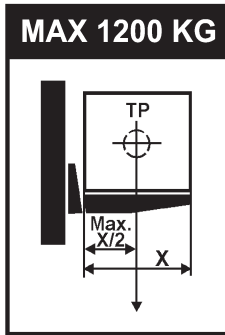
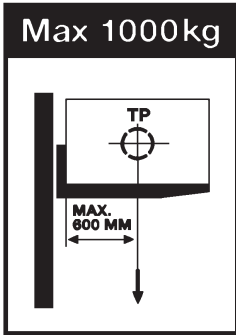
- Ne jamais passer sous une charge surélevée ou les fourches !
- Avant d'abaisser les fourches, assurez-vous qu'aucun élément externe ne peut entraver leur descente.
- Le Logiflex est destiné à une utilisation sur un sol régulier et plat.
- Lors des déplacements, les fourches doivent être le moins surélevées possible.
- Tout déplacement impliquant des fourches surélevées doit être effectué sur des distances les plus courtes possibles et à une faible vitesse.
- La capacité autorisée du produit ne doit pas être dépassée.
- Assurez-vous que les chaînes se soulèvent de manière uniforme. Elles doivent présenter le même degré de tension lorsque les fourches sont chargées.
- Les chaînes et les verrous à chaîne ne doivent pas être endommagés. Les chaînes qui sont détendues de manière permanente (à hauteur de 2 % max. par rapport à la longueur originale) doivent être remplacées.



4.0 Sécurité optimale

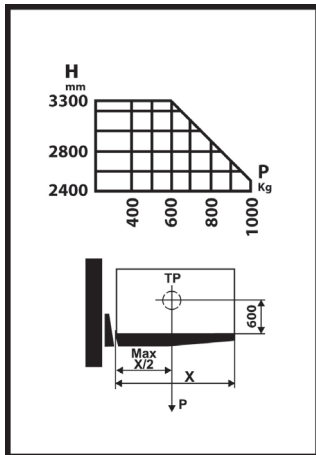
4.2 Marquage

La capacité de levage du mât et la distance correspondante par rapport au centre de gravité sont indiquées par le pictogramme situé sur le côté du mât.



La capacité de levage du mât est identique à la capacité de levage maximale du produit.

La capacité de levage maximale est définie au niveau de la valve de sécurité du produit.



Spécificité du Logiflex - avec limitation de charge à des hauteurs de chargement importantes :

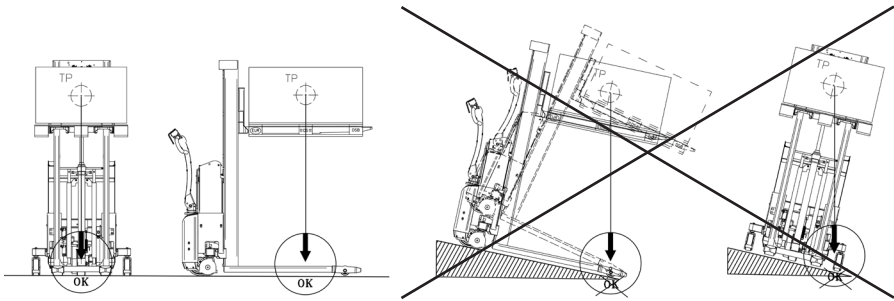
-La charge du support de fourche dépend de la hauteur de levée ; elle est lisible sur le schéma.

-La limitation de charge à des hauteurs importantes est intégrée pour augmenter la stabilité du gerbeur et la sécurité de l'opérateur.

ATTENTION ! Si le Logiflex est équipé d'options supplémentaires, la limitation de charge des options supplémentaires s'applique.

4.0 Sécurité optimale

4.3 Transport avec charge



Le centre de gravité de la charge ne doit jamais dépasser l'axe des roues.
La vitesse de conduite est réduite lorsque les longerons sont levés au-dessus de 400 mm.

Le Logiflex est destiné à une utilisation sur un sol régulier et plat. Lors des déplacements, les fourches doivent être le moins surélevées possible. Tout déplacement impliquant des fourches surélevées doit être effectué sur des distances les plus courtes possibles et à une faible vitesse.

4.4 Éviter les surcharges

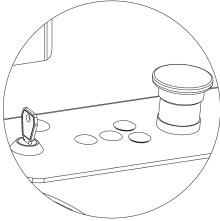
La charge maximale ne doit pas être dépassée.

- **Remarque** : le gerbeur est conçu pour une charge homogène ; marchandises sur des palettes, etc.
- Si une charge est appliquée au niveau de la pointe des fourches ou d'un côté, il existe un risque de torsion.

4.0 Sécurité optimale

4.5 Arrêt d'urgence

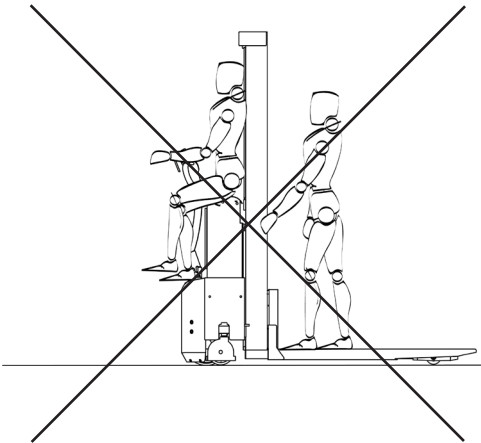
Le produit dispose d'un arrêt d'urgence. En cas d'activation de l'arrêt d'urgence, l'alimentation principale est coupée.

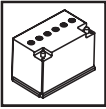


- Les mouvements des fourches cessent immédiatement
- Le déplacement du transpalette cesse immédiatement
- Pour désactiver l'arrêt d'urgence, il faut tourner le commutateur à droite

4.6 Sécurité personnelle

Il est **interdit** de transporter ou de soulever des personnes à l'aide du gerbeur.





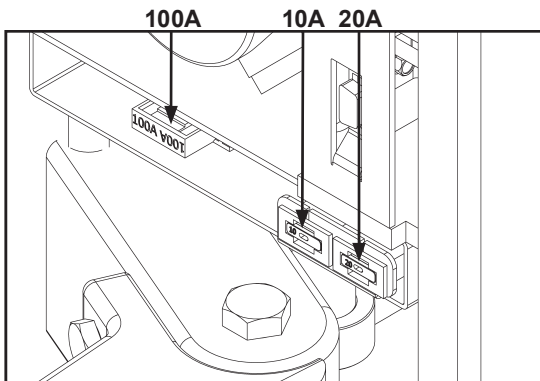
5.0 Une alimentation électrique est indispensable

5.1 Remplacement des fusibles

Le circuit électrique comporte 3 fusibles situés derrière la plaque ornée de ce pictogramme.



- Un fusible 10 A au niveau du circuit de commande
- Un fusible 20 A pour le chargeur intégré
- Un fusible 100 A au niveau de l'alimentation principale de la batterie



Remplacement :

Les fusibles usagés doivent être retirés et remplacés par de nouveaux fusibles de la même taille.

Il convient de trouver pourquoi les fusibles sautent !

5.2 Raccordement électrique

De nombreuses perturbations opérationnelles découlent de mauvais raccordements au niveau du circuit électrique. Assurez-vous que les raccordements sont corrects.

Vérifiez régulièrement les raccordements afin de déceler tout dommage au niveau des capuchons isolants ou tout raccordement inapproprié au niveau des prises, entre autres. Toute trace de corrosion doit être éliminée au niveau des fiches de câble. Maintenir toutes les vis et tous les écrous bien serrés.



6.0 Prolongation de la durée de vie du Logiflex

La durée de vie du porte-bobines peut être prolongée en procédant à des contrôles réguliers et au remplacement des pièces usagées ou défectueuses en temps utile. Il vaut mieux prévenir que guérir. Par conséquent, il convient de veiller à ce qui suit :

- La batterie est chargée en tout temps
- Utilisation correcte
- Nettoyage régulier
- Contrôles réguliers de la sécurité et de l'entretien

Pour des raisons de sécurité, l'état des éléments suivants doit être vérifié tous les 3 mois :

- Resserrer les vis et les écrous mal fixés
- S'assurer qu'il n'y a aucune fissure, rupture ou déformation au niveau de la structure
- Les pièces d'usure telles que les freins, les roues et les roulements doivent être bien réglées et remplacées de façon régulière

6.1 Lubrification et huile hydraulique



Le gerbeur ne nécessite aucune lubrification dans des conditions de fonctionnement normales.

Tous les roulements à billes sont étanches et lubrifiés à vie. Les pièces amovibles possèdent des roulements autolubrifiants ou sont enduites de graisse. Le système hydraulique est rempli d'huile hydraulique de viscosité ISO VG 15

Un additif est ajouté à l'huile. Ce concentré réduit la friction et l'usure, offrant une protection contre la corrosion.

L'huile hydraulique prémélangée avec un additif est disponible auprès de votre concessionnaire. Cette huile peut être utilisée à des températures allant de -10 à +50 °C. Il est recommandé de préférer une huile plus fluide en cas de températures inférieures à -10 °C (si nécessaire, contactez votre concessionnaire).

6.0 Prolongation de la durée de vie du Logiflex

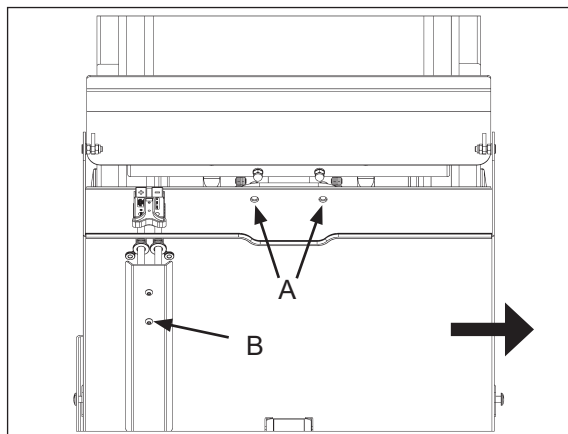
6.2 Changement d'huile

La vidange :

1. Descendez les fourches non chargées le plus bas possible.
2. La majorité de l'huile peut être vidangée en desserrant le raccord du tuyau hydraulique au fond du cylindre. Actionnez la pompe hydraulique en appuyant sur l'interrupteur. L'huile s'écoule.
3. Retirez les plaques latérales.
4. Retirez les câbles de la batterie. Retirez du boîtier de la batterie : les câbles, les deux boulons de fixation (A) et le support de câble (B), et poussez le boîtier de la batterie vers le côté droit.
5. Il est possible de vider le reliquat d'huile présent dans le réservoir en l'aspirant.
6. Remplacez le tuyau hydraulique.
7. Il est possible de remplir le réservoir d'huile en retirant le capuchon de remplissage du réservoir d'huile.
8. Quantité d'huile :

SELF1003/1203 - 920-1600 & SELFS1003/1203 - 890-1570	environ 3 litres
SELF1003/1910-2450 & SELFS1003/1880-2420	environ 3,5 litres
SELF1003/2850 & SELFS1003/2830	environ 4 litres
SELF1003/3300 & SELFS1003/3270	environ 4 litres

9. Remettez le capuchon de remplissage d'huile en place et vidangez le système (voir 6.3)



6.0 Prolongation de la durée de vie du Logiflex

6.3 La pompe hydraulique

La pompe hydraulique présente un service intermittent périodique S3 de 10 %. Autrement dit, la pompe entière est autorisée à fonctionner 1 minute pendant un cycle de 10 minutes.

Attention ! Si la pompe fonctionne à hauteur de plus de 10 %, le moteur peut être endommagé en raison d'une surchauffe.

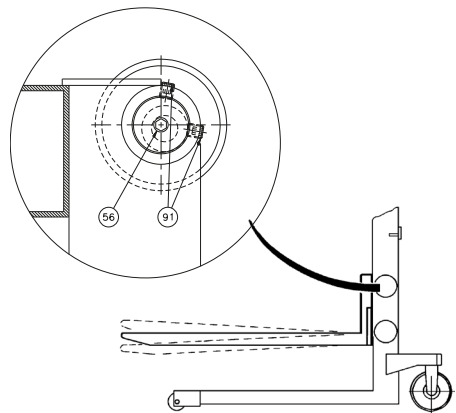
Purge du système hydraulique

Dans le cas d'une charge de 50 à 100 kg, les fourches doivent être élevées et abaissées en position supérieure et inférieure entre 2 et 3 fois.

6.4 Réglage de la fourche

Deux des galets du support de fourche sont montés sur des goupilles excentriques afin de permettre leur réglage. Les galets réglables se trouvent en haut.

1. Desserrez la vis (pos. 91) (largeur de clé 5 mm).
2. Les goupilles excentriques (pos. 56) (largeur de clé 8 mm) peuvent désormais être pivotées afin de régler convenablement les fourches.
3. Il faut procéder aux réglages des deux côtés pour garantir un chargement uniforme des galets.



6.0 Prolongation de la durée de vie du Logiflex

6.5 Réglage de la chaîne de levage

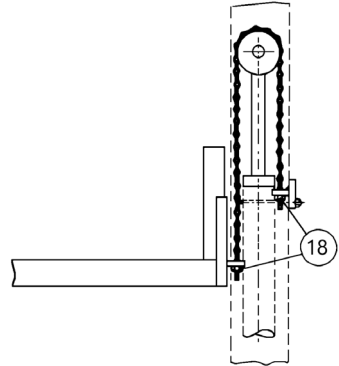
Les chaînes doivent être réglées de manière à :

- Assurer une élévation uniforme.
- Présenter une tension uniforme.
- Obtenir un mouvement d'élévation qui cesse dans le cylindre avant que les rouleaux du mât ne touchent l'arrêt supérieur

Veuillez vérifier les points suivants après le réglage :

- a. Support de fourche : les fourches doivent être placées au-dessus des roues
- b. Console variable : les fourches doivent être dégagées du sol

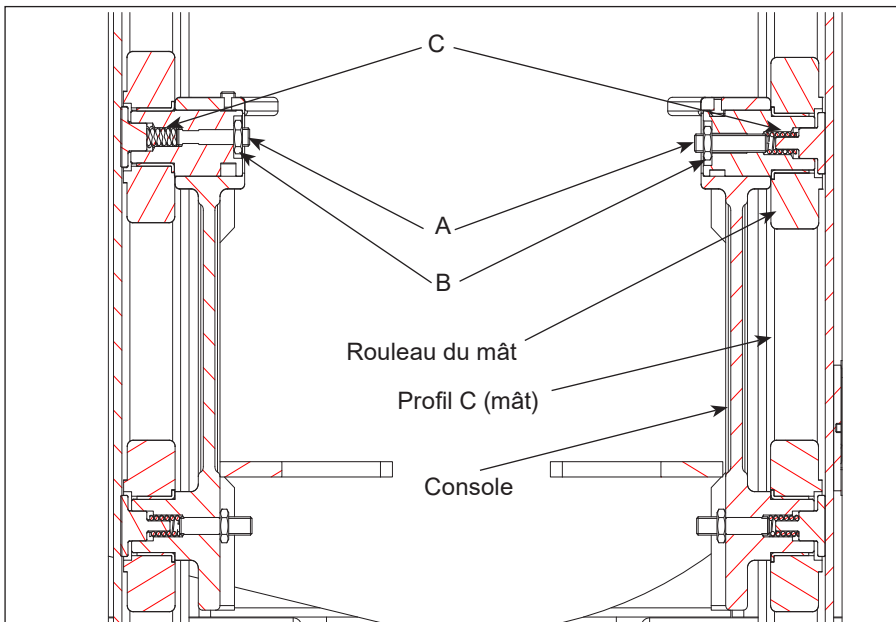
Les écrous (pos. 18) doivent être réglés (écrou M12 largeur de clé 19 mm).



6.0 Prolongation de la durée de vie du Logiflex

6.6 Réglage du jeu latéral

1. La vis (A) est desserrée dans le sens antihoraire jusqu'à ne plus sentir une quelconque résistance.
2. Tournez la vis dans le sens horaire jusqu'à obtenir une résistance. Les tours de vis de 1,5 jusqu'à 2,5 consisteront à resserrer le ressort (C).
3. Si vous sentez une résistance importante, réalisez un tour de 0,25 dans le sens antihoraire. Cela permettra de resserrer le contre-écrou (B).
4. Soulevez le chariot jusqu'à atteindre la position la plus élevée. Lors de la descente, il doit glisser jusqu'en bas. Si cela ne se produit pas comme indiqué, desserrez la vis A, effectuez un tour de 0,5 dans le sens antihoraire, puis répétez l'étape 4.



6.0 Prolongation de la durée de vie du Logiflex

6.7 Nettoyage



Lorsque vous nettoyez le gerbeur, n'orientez pas le jet directement vers les roulements et les joints d'étanchéité. Sinon, cela retirerait la graisse, ce qui réduirait la durée de vie de l'équipement.

Évitez l'aspersion directe de liquides sur la poignée et les équipements électriques.

Nettoyage du film plastique (polycarbonate)

Nettoyez le film avec un mélange d'eau tiède et d'agent nettoyant neutre, puis rincez avec de l'eau propre.

Utilisez une éponge douce, un tissu de laine ou une peau de chamois.



Ne jamais utiliser d'objets tranchants ou de solvants lors du nettoyage.



7.0 Liste de détection des anomalies/codes d'erreur

7.1 Codes d'erreur - Écran de données de la batterie

Code	Description	Solution
17 23	Tension de la batterie trop faible Alimentation électrique manquante	Charger la batterie Contrôlez les fusibles
16 22	Surchauffe du contrôleur	Contactez le concessionnaire
39	Erreur relai principal	Contactez le concessionnaire

Pour d'autres codes d'erreur, contactez votre revendeur.

7.0 Liste de détection des anomalies/codes d'erreur

7.2 Liste de détection des anomalies

Si le gerbeur est utilisé au quotidien, il peut être nécessaire de procéder à des réglages et au remplacement des pièces usagées.

Les réglages et les réparations mineures peuvent être aisément réalisés sur place. Cependant, les réparations importantes doivent être effectuées par le concessionnaire qui possède une équipe dûment formée et les outils spéciaux requis.



Avant de solliciter l'aide de votre revendeur, essayez la liste de détection des anomalies !

Symptômes et observations

A Le gerbeur ne fonctionne pas lorsque la poignée est inclinée et que l'adhérence d'entraînement est activée !

- Les relais n'émettent aucun cliquetis lorsque la poignée est inclinée_ _ _ _ _
- Aucun cliquetis n'est audible lorsque le bouton multiflex est activé_ _ _ _ _
- Le moteur émet un bourdonnement_ _ _ _ _

B Le gerbeur fonctionne lentement_ _ _ _ _

C Le gerbeur freine lorsque l'adhérence d'entraînement est relâchée (poignée inclinée)_ _

D Le gerbeur ne freine pas lorsque la poignée est inclinée en position supérieure ou inférieure_ _ _ _ _

E Le gerbeur freine trop peu ou trop violemment_ _ _ _ _

F Les fourches ne montent pas lorsque le bouton UP est actionné_ _ _ _ _

G Aucun cliquetis n'est audible lorsque le bouton UP est actionné_ _ _ _ _

H Les fourches montent seulement un peu/ne montent pas jusqu'à la hauteur maximale lorsque vous appuyez sur UP (Haut)_ _ _ _ _

I Les fourches ne s'abaissent pas lorsque le bouton DOWN est actionné_ _ _ _ _

J Les fourches s'abaissent lentement_ _ _ _ _

K La batterie n'est pas chargée (le témoin lumineux de charge n'est pas allumé)_ _ _ _ _


Cause

Solution

	Cause	Solution
	Alimentation électrique inadaptée	1).
	Batterie déchargée	2).
	Défaut de l'interrupteur marche/arrêt	3).
	Défaut dans le circuit de contrôle	4).
	Défaut dans le circuit principal ou d'alimentation	5).
	Électricité insuffisante dans la batterie	6).
	Frein non alimenté	7).
	Le frein a besoin d'être ajusté	8).
	Niveau d'huile insuffisant dans le réservoir Charge trop importante, la soupape de sécurité est mal paramétrée	9).
	Électrovanne non alimentée	10).
	Fuite dans le circuit d'huile	11).
	Défaut du circuit de charge	12).
A		
B		
C		
D		
E		
F		
G		
H		
I		
J		
K		

Si le problème ne peut être résolu en utilisant la liste de détection des anomalies,

lisez le code d'erreur (voir 7.3) et contactez le revendeur !

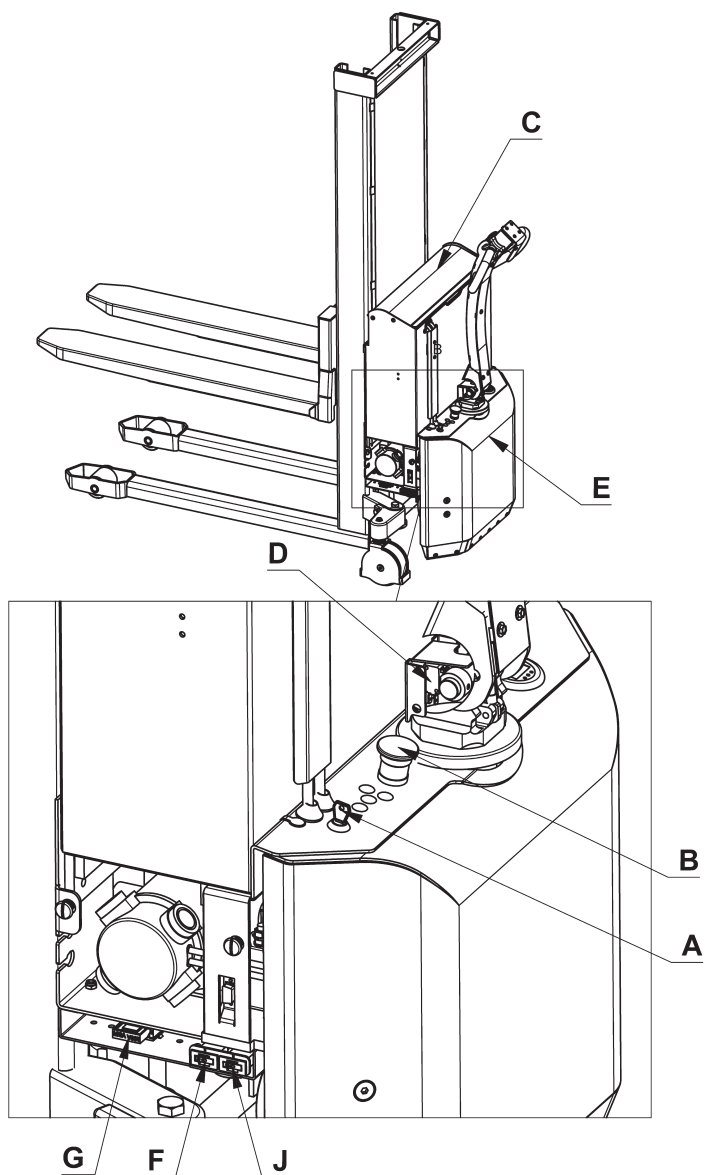


7.0 Liste de détection des anomalies/codes d'erreur

7.3 Solution

1. Assurez-vous que la clé (A) est tournée dans le sens des aiguilles d'une montre et que l'arrêt d'urgence (B) n'est pas activé.
2. Chargez la batterie - (consultez le manuel d'instructions séparé pour la batterie et le chargeur). Vous pouvez accéder à la batterie en inclinant le cache (C).
 - Si nécessaire, contrôlez le niveau de liquide dans les cellules de la batterie.
 - La capacité restante de la batterie peut être contrôlée au moyen d'un acidimètre.
3. Contrôlez l'interrupteur (D). Vérifiez les branchements de l'interrupteur.
4. Vérifiez le fusible de courant de contrôle (F).
 - Si le fusible est intact et que le gerbeur ne fonctionne pas, contactez le revendeur.
5. Contrôlez le fusible principal (G)
Contrôlez le branchement des câbles du moteur d'entraînement et du moteur de la pompe. Si aucun défaut n'est détecté et que le gerbeur ne fonctionne pas, contactez le revendeur.
6. Contrôlez la batterie (voir le point 2 ci-dessus).
7. Contrôlez le moteur de roue. Le branchement des câbles du frein est contrôlé. Ils doivent être bien branchés. Si aucun défaut n'est détecté et que le gerbeur freine toujours, contactez le revendeur.
8. Le frein a besoin d'être ajusté. Pour ajuster la force de freinage, tournez et ajustez la vis à l'extérieur du frein. Lorsque vous tournez la vis dans le sens des aiguilles d'une montre, la force de freinage est augmentée.
9. Retirez la batterie et faites l'appoint d'huile (voir le point 6.2).
Si le gerbeur ne peut pas lever la charge maximale, contactez le revendeur.
10. Contactez le revendeur.
11. Localisez la fuite d'huile et contactez le revendeur.
Pour localiser la fuite, il est nécessaire de retirer le cache arrière (E).
12. Contrôlez le fusible du chargeur (J)
Si le fusible est intact et que le porte-bobines ne charge pas, contactez le revendeur.

7.0 Liste de détection des anomalies/codes d'erreur





8.0 Service après-vente de qualité

8.1 Commander des pièces de rechange

Les pièces de rechange appropriées sont disponibles auprès de votre concessionnaire. Veuillez fournir les informations suivantes lors de toute commande :

- Numéro de série du produit
- Type et longueur/largeur du produit
- Référence de la pièce de rechange. Vous trouverez la référence des pièces de rechange sur le site **www.logitrans.com**

8.2 Garantie/Indemnisation

Les pièces de rechange fournies dans le cadre de la période de garantie seront facturées. Un avoir sera immédiatement envoyé après que nous ayons reçu et testé les pièces défectueuses en vue de confirmer que les conditions de garantie ont été respectées.

8.3 Maintenance et réparation

Vous devriez être en mesure de procéder aux réglages et aux réparations mineures sur place. Cependant, les réparations importantes doivent être effectuées par le concessionnaire qui possède du personnel dûment formé et les outils spéciaux requis.

8.4 Garantie

La garantie couvre les vices matériels et les défauts d'assemblage qui, sous réserve d'un contrôle par nos services ou notre représentant, sont considérés comme des défaillances ou des déficiences empêchant l'utilisation normale des pièces concernées. Les pièces concernées devront être envoyées à votre concessionnaire Logitrans en port payé au cours de la période de garantie en vigueur au moment considéré, le tout conjointement avec une copie de la documentation relative à l'entretien réalisé (B0284 - voir au dos). La garantie ne couvre pas l'usure normale et les réglages. La période de garantie s'applique dans le cadre d'une utilisation quotidienne de huit heures, ce qui correspond à un quart de travail.

La garantie cessera de s'appliquer si :

- le produit n'a pas été utilisé de manière appropriée,
- le produit est utilisé dans des environnements auxquels il n'est pas destiné,
- le produit a été surchargé,
- le remplacement des pièces n'a pas été effectué correctement ou les pièces d'origine n'ont pas été utilisées, entraînant de ce fait des dommages consécutifs,
- le produit est modifié ou des accessoires non approuvés par Logitrans sont utilisés.
- l'on ne peut pas prouver qu'un technicien agréé a réalisé le contrôle d'entretien conformément aux exigences énoncées dans le présent mode d'emploi (voir au dos).

8.5 Exonération de responsabilité

Le fabricant décline toute responsabilité quant aux blessures corporelles et aux dommages matériels découlant d'anomalies, de défauts ou d'un usage inapproprié. Le fabricant décline toute responsabilité quant aux pertes de revenu, aux pertes d'exploitation, aux arrêts de travail, aux pertes de bénéfices et à toute perte indirecte analogue subie par l'acheteur ou un tiers.

Entretien périodique et contrôle de sécurité

Le contrôle d'entretien est obligatoire une fois par an, ou au minimum toutes les 500 heures de fonctionnement.

Les contrôles de sécurité doivent être réalisés par le concessionnaire ou toute autre personne qualifiée au moins une fois par an, sauf indication contraire dans les réglementations locales.

Les contrôles de sécurité doivent être réalisés sur la base du formulaire n° B0287 et avérés sur le formulaire n° B0284. Les formulaires et instructions concernant le contrôle sont disponibles auprès de votre concessionnaire.

S 901

SELF-FR

01122020/3